



Oprogramowanie dla bankowości.

## Dokumentacja użytkownika systemu



### Miniaplikacja Rodzina 500 plus

Wersja systemu: 2.05.000C

Wersja dokumentu: 1

Data wydania dokumentu: 2018-05-15

Przeznaczenie dokumentu: poufny, zewnętrzny

Identyfikator dokumentu: DOC.UZT\_def3000\_CBP\_2.05.000C\_Miniaplikacja\_Rodzina\_500\_plus

## Spis treści

<b>Rozdział 1. Informacje o dokumencie</b> .....	3
<b>Rozdział 2. Konwencje typograficzne</b> .....	4
<b>Rozdział 3. Wprowadzenie</b> .....	5
<b>Rozdział 4. Rodzina 500 plus</b> .....	6

## Rozdział 1. Informacje o dokumencie

Niniejszy dokument jest dokumentacją użytkownika systemu def3000/CBP w wersji 2.05.000C.

Historia zmian:

Data	Autor	Wersja systemu	Opis zmiany
2016-04-06	Marzena Binięcka	1.07.000C	Utworzenie dokumentacji
2016-04-18	Marzena Binięcka	1.08.000C	Aktualizacja dokumentacji
2016-05-01	Marzena Binięcka	1.08B.000C	Aktualizacja dokumentacji
2016-10-24	Marzena Binięcka	1.11.001C	Aktualizacja dokumentacji
2018-03-16	Marzena Binięcka	2.05.000C	Aktualizacja dokumentacji

## Rozdział 2. Konwencje typograficzne

W dokumentacji stosowane są następujące konwencje typograficzne:

Konwencja typograficzna lub znak wizualny	Opis
<b>Standardowy</b> Czcionka Calibri 10, Kolor czcionki RGB: (0, 0, 0), Justowanie tekstu, Interlinia 1 wiersz	Podstawowy tekst dokumentacji
<b>Tabela</b> Czcionka Calibri 9, 8 lub 7, Kolor czcionki RGB: (0, 0, 0) lub (255, 255, 255)	Tekst w tabeli
<b>Pogrubienie</b>	Nowe pojęcia. Wyróżnienie ważnych fragmentów tekstu.
<b>Pogrubienie</b> Kolor czcionki RGB: (0, 164, 224)	Nazwy parametrów systemowych. Tekst - może zawierać małe i wielkie litery, cyfry oraz znaki specjalne.
<b>Pogrubienie</b> Kolor czcionki RGB: (0, 171, 79)	Nazwy uprawnień. Tekst - może zawierać małe i wielkie litery, cyfry oraz znaki specjalne.
<i>Kursywa</i>	Pozycje na listach wartości. Komunikaty systemowe. Parametry lub zmienne, których rzeczywiste nazwy lub wartości mają być dostarczane przez użytkownika. Nazwy opcji systemu. Ścieżki, np. <i>Dane archiwalne -&gt; Przeglądanie.</i>
<b>Uwaga</b> Kolor czcionki RGB: (0, 164, 224)	Tekst uwagi, komentarza, zastrzeżenia - informacje, na które należy zwrócić uwagę podczas czytania dokumentacji lub pracy z systemem np.  <b>Uwaga: Podany powyżej adres internetowy jest przykładowy. Informację o adresie strony usług internetowych udostępnia Bank.</b>
<b>Ostrzeżenie</b> Kolor czcionki RGB: (255, 0, 0)	Tekst ostrzeżenia - ostrzeżenia zawierają bardzo ważne informacje, na które należy zwrócić szczególną uwagę podczas czytania dokumentacji lub pracy z systemem, np.  <b>Uwaga! Zmiany przebiegowań nie są kontrolowane przez system i wykonywane są wyłącznie na własną odpowiedzialność operatora!</b>
<b>Link</b> Kolor czcionki RGB: (0, 0, 255)	Odwołania do innych rozdziałów lub fragmentów tekstu. Adresy URL
<b>Kod źródłowy</b> Czcionka Courier New 8, 7 lub 6, Kolor czcionki RGB: (0, 0, 0), Interlinia 1 wiersz	Fragmety kodu źródłowego. Przykłady wydruków
<b>CAPS LOCK</b>	Wyróżnienie nagłówek akapitów. Nazwy klawiszy na klawiaturze - kombinacje klawiszy, które należy nacisnąć jednocześnie zawierają znak "+" pomiędzy, np. CTRL+F.
<b>[ ]</b>	Nazwy przycisków, np. [Czynności]

## Rozdział 3. Wprowadzenie

Miniaplikacja **Rodzina 500 plus** umożliwia użytkownikowi złożenie wniosku o świadczenie wychowawcze "Rodzina 500 plus" za pomocą systemu zewnętrznego PUE ZUS lub EXIMEE.

Na poziomie tej samej jednostki organizacyjnej miniaplikacja **Rodzina 500 plus** może być zainstalowana tylko z jednym systemem zewnętrznym.

## Rozdział 4. Rodzina 500 plus

W celu złożenia wniosku o świadczenie wychowawcze "Rodzina 500 plus" należy wybrać odnośnik [Złóż wniosek w PUE ZUS >](#) lub [Złóż wniosek w Eximee >](#) (w zależności od systemu zewnętrznego), który dostępny jest na kafli miniaplikacji **Rodzina 500 plus** umieszczonym na pulpicie lub wybrać opcję **RODZINA 500 PLUS** w panelu sterowania.

### Rodzina 500 plus

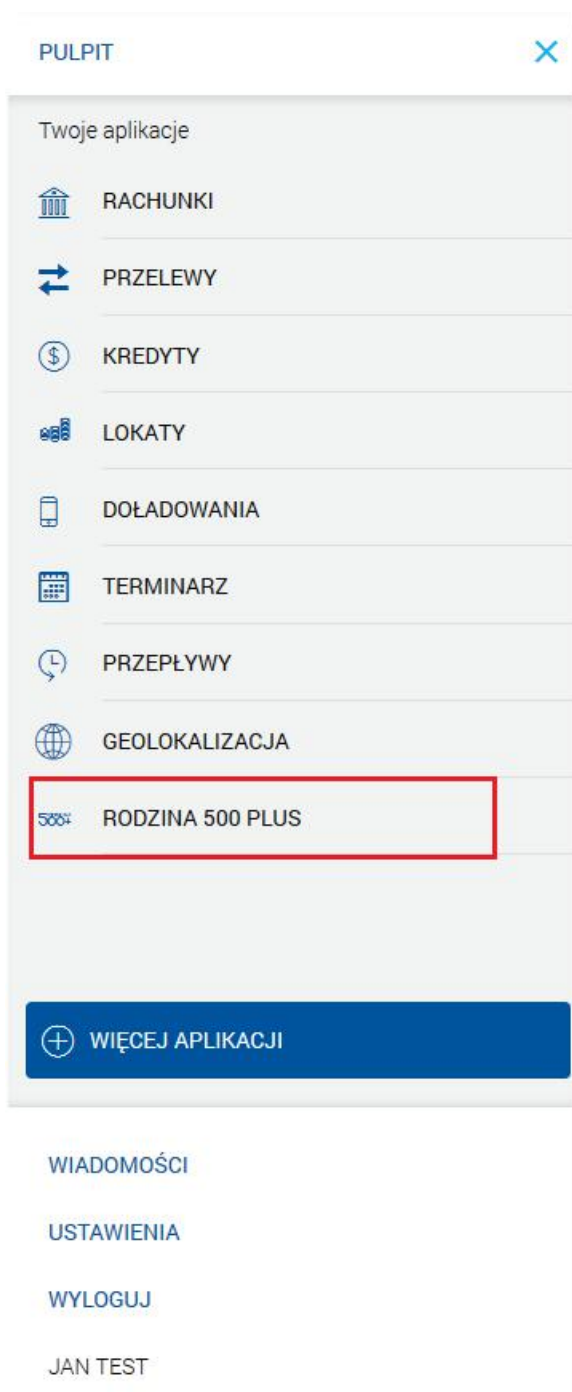
Program Rodzina 500 plus to 500 zł miesięcznie na każde drugie i kolejne dziecko, bez dodatkowych warunków. Przejdź do PUE ZUS i złóż wniosek.

[Złóż wniosek w PUE ZUS >](#)

### Rodzina 500 plus

Program Rodzina 500 plus to 500 zł miesięcznie na każde drugie i kolejne dziecko, bez dodatkowych warunków. Przejdź do systemu Eximee i złóż wniosek.

[Złóż wniosek w Eximee >](#)



Pojęcia związane ze składaniem wniosku o świadczenie wychowawcze "Rodzina 500 plus":

- **Rodzina 500 plus** - rządowy projekt dofinansowania rodzin realizowany w oparciu o zapisy ustawy z dnia 11 lutego 2016 r. o pomocy państwa w wychowywaniu dzieci (Dz.U.2016.195).
- **Platforma Usług Elektronicznych/PUE** - zestaw zintegrowanych ze sobą systemów informatycznych, które za pomocą Internetu, Samoobsługowych Urzędzeń Informatycznych lub konsultantów Centrum Informacji Telefonicznej udostępnią Usługobiorcom usługi z zakresu objętego działalnością ZUS oraz usprawnią realizację tych usług poprzez udostępnienie pracownikom ZUS aktualnych informacji.

- **Moduł autoryzacji** - dedykowany moduł odpowiedzialny za generowanie tokenów autoryzujących, zapis tokenów wraz z danymi identyfikującymi klienta, weryfikację poprawności i ważności tokenów, zarządzanie czasem życia tokenów.

### Przekierowanie klienta banku do PUE ZUS

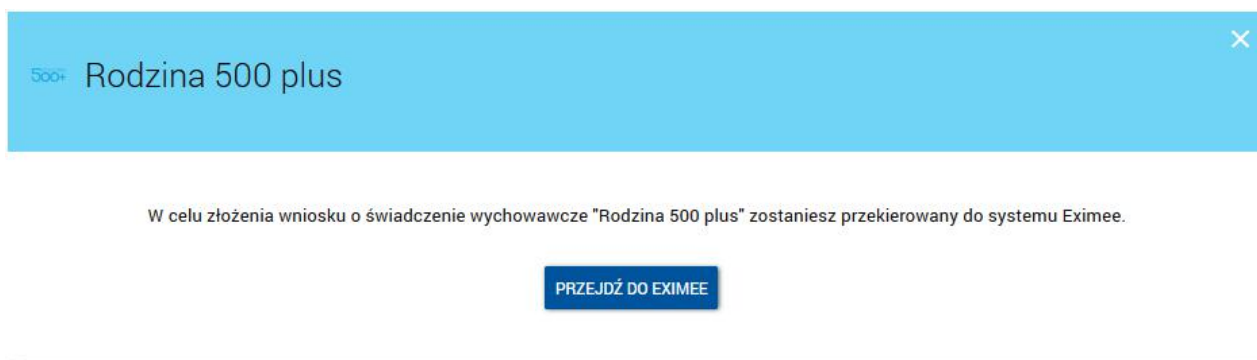
Po wyborze opcji *Rodzina 500 PLUS* (dostępnej w panelu sterowania) lub odnośnika [Złóż wniosek w PUE ZUS >](#) (dostępnego na kaflu miniaplikacji **Rodzina 500 plus**), w przypadku gdy użytkownik wcześniej nie korzystał z opcji lub nie wyraził zgody na przekazanie danych do PUE ZUS, w pierwszym kroku zostanie wyświetlona formatka z prośbą o akceptację regulaminu portalu. Przy każdym kolejnym wejściu w wymienione opcje pojawiać się będzie tylko formularz przekierowujący użytkownika do portalu PUE ZUS. Zgoda użytkownika zostanie zapamiętana w systemie i użytkownik nie będzie jej musiał ponownie potwierdzać.

The screenshot shows a light blue dialog box with a close button (X) in the top right corner. The title bar reads "Rodzina 500 plus". The main text inside the dialog says: "W celu złożenia wniosku o świadczenie wychowawcze 'Rodzina 500 plus' zostaniesz przekierowany do systemu PUE ZUS. System bankowy przekaże do PUE ZUS Twoje informacje niezbędne do prawidłowej identyfikacji." Below the text is the question "Czy wyrażasz zgodę?". At the bottom, there are two buttons: a blue button labeled "ZGADZAM SIĘ" and a white button with a blue border labeled "ZREZYGNUJ".

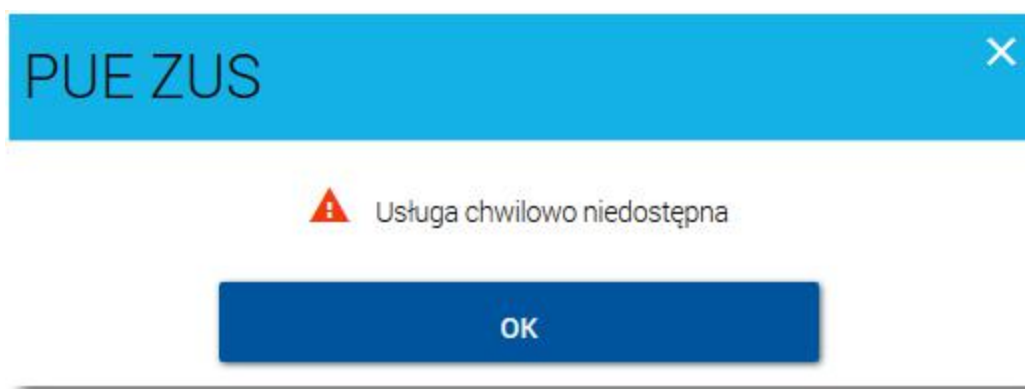
W celu złożenia wniosku o świadczenie wychowawcze "Rodzina 500 plus" należy wybrać przycisk [Przejdź do PUE ZUS] lub przycisk [PRZEJDŹ DO EXIMEE] na poniższym ekranie. System bankowości elektronicznej wysła żądanie generowania tokena autoryzującego do dedykowanego modułu autoryzacji i przekierowuje klienta na stronę www PUE ZUS przekazując wcześniej wygenerowany token. PUE ZUS odpytuje dedykowany moduł autoryzacji o ważność tokena. W przypadku pozytywnej weryfikacji tokena moduł autoryzacji przekazuje do PUE ZUS dane klienta. Na ich podstawie i na podstawie informacji z jakiego banku pochodzi żądanie PUE ZUS weryfikuje możliwość przejęcia klienta (jako nowego klienta lub klienta posiadającego już profil w PUE ZUS). Jeżeli klient może zostać przejęty, PUE ZUS przekazuje do bankowości elektronicznej akceptację i umożliwia przekazanie klienta. Klientowi wyświetlana jest formatka PUE ZUS.

The screenshot shows a light blue dialog box with a close button (X) in the top right corner. The title bar reads "Rodzina 500 plus". The main text inside the dialog says: "W celu złożenia wniosku o świadczenie wychowawcze 'Rodzina 500 plus' zostaniesz przekierowany do systemu PUE ZUS." Below the text are two buttons: a blue button labeled "PRZEJDŹ DO PUE ZUS" and a white button with a blue border labeled "ZREZYGNUJ".





W przypadku braku połączenia systemu def3000/CBP z modułem autoryzacyjnym prezentowany jest komunikat: *"Usługa chwilowo niedostępna"*.



### Uwierzytelnienie klienta z PUE ZUS

Użytkownik ma możliwość uruchomienia portalu PUE ZUS z wykorzystaniem funkcjonalności logowania przez kanał bankowości elektronicznych, który podpisał z ZUS stosowną umowę, i w którym klient ma rachunek. Po wybraniu tego typu autoryzacji klient jest proszony o wskazanie na bank w którym ma rachunek i posiada dostęp do kanałów elektronicznych.

Po wybraniu banku, klient jest przekazywany z PUE ZUS na stronę logowania banku. Dalszy proces jest analogiczny do procesu logowania w PUE ZUS poprzez aplikację internetową banku, z tą różnicą, że po prawidłowym zalogowaniu, klient otrzymuje informację o przejściu na stronę PUE ZUS. Po potwierdzeniu, klient jest przenoszony automatycznie do PUE ZUS bez konieczności wyboru odpowiedniej opcji w kanałach elektronicznych. W przypadku tej metody uruchomienia portalu PUE ZUS użytkownik nie ma dostępu do standardowych funkcjonalności systemu.

500+ Rodzina 500 plus
✕

Zostałeś uwierzytelniony na potrzeby logowania do systemu PUE ZUS.  
System bankowy przekaże do PUE ZUS Twoje informacje niezbędne do prawidłowej identyfikacji.

Czy wyrażasz zgodę?

Po wyborze przycisku [ZGADZAM SIĘ] dostępnego na powyższym ekranie zostanie zaprezentowany formularz potwierdzający uwierzytelnienie użytkownika. Wybór przycisku [ZREZYGNUJ] powoduje zaniechanie akcji oraz przejście do pulpitu.

Po wyborze przycisku [PRZEJDŹ DO PUE ZUS] użytkownikowi zaprezentowana zostanie formatka PUE ZUS.

500+ Rodzina 500 plus
✕

W celu złożenia wniosku o świadczenie wychowawcze "Rodzina 500 plus" zostaniesz przekierowany do systemu PUE ZUS.

W przypadku, gdy użytkownik nie ma zarejestrowanych w banku pełnych danych osobowych (takich jak numer PESEL, imię lub nazwisko) po wyborze miniaplikacji **Rodzina 500 plus** zostanie zaprezentowany komunikat jak na poniższym ekranie.

500+ Rodzina 500 plus
✕

▲ Dane użytkownika w systemie nie są kompletne. Proszę skontaktować się z Bankiem celem uzupełnienia danych.

# Oprogramowanie dla bankowości.

Asseco Poland S.A.  
ul. Olchowa 14  
35-322 Rzeszów  
tel.: +48 17 888 55 55  
fax: +48 17 888 55 50

[info@asseco.pl](mailto:info@asseco.pl)  
[asseco.pl](http://asseco.pl)

Copyright© Asseco Poland S.A. Materiały posiadają prawa do wykorzystania przez użytkownika systemu.  
Prawa autorskie należą do: Asseco Poland S.A. z siedzibą w Rzeszowie, ul. Olchowa 14, 35-322 Rzeszów  
tel.: +48 17 888 5555, fax: +48 17 888 5550  
[www.asseco.pl](http://www.asseco.pl), e-mail: [info@asseco.pl](mailto:info@asseco.pl), NIP: 522-000-37-82, REGON: 010334578  
Sąd Rejonowy w Rzeszowie, XII Wydział Gospodarczy Krajowego Rejestru Sądowego, KRS: 0000033391  
Kapitał zakładowy w wysokości 83 000 303,00 PLN jest opłacony w całości; Nr Rej. GIOŚ: E0001990WZBW

The logo for Asseco, featuring the word "ASSECO" in a stylized, bold, black font. The letters are blocky and connected, with a unique design for the 'S' and 'E' characters.